

|     |        |                          |      |         |
|-----|--------|--------------------------|------|---------|
| 분류  | ESG 경영 | ESG 기준을 적용한<br>신사업/투자 정책 | 개정일자 | 2021.08 |
| 페이지 | ②      |                          | 개정번호 | 0.1     |

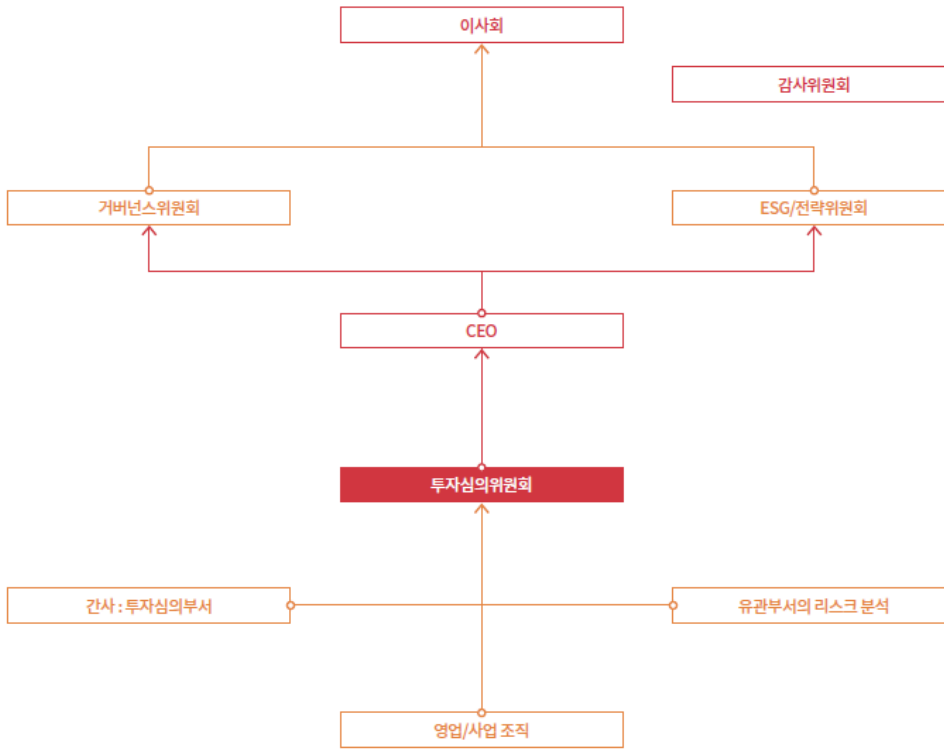
SK바이오팜은 성장동력 발굴 및 시장에서의 경쟁력 강화를 위하여 중장기 경영전략을 수립하며, 경영전략을 달성하기 위한 투자사업을 끊임없이 모색하고 추진합니다. SK바이오팜은 ESG 요소를 포함한 투자심의위원회는 SK바이오팜의 사업에 중대한 영향을 미칠 수 있는 전략적 투자의 추진여부를 결정하는 의사결정기구로, 이사회 상정 전 투자사업의 적정성과 타당성, ESG 준수 여부를 심의하여 투명한 의사결정을 추구합니다.

투자심의위원회는 다음과 같은 프로세스로 진행됩니다.

투자사업을 추진하는 발의부서는 투자사업 심의부서에 사업계획서 제출과 함께 투자심의위원회 개최를 요청합니다. 사업계획서에는 투자사업의 목적과 타당성 등이 포함되며, ESG 요소를 포함한 검토 양식을 보유하여 투자사업과 관련된 ESG 주요 사항을 점검합니다. 심의부서는 안건을 점검한 후 투자심의위원회 일정을 조율하여 투자심의위원과 유관부서에 공지합니다. 심의위원과 유관부서는 투자안건에 대한 사전의견을 제출하고, 이를 종합하여 투자심의위원회를 진행해 투자사업의 추진 여부를 결정합니다. 이 때 모든 신사업/투자 포트폴리오는 평가 시 ESG를 평가하여 진행합니다. 투자심의위원회를 통과한 투자사업 중 기업의 경영상황에 큰 영향을 미치는 안건은 이사의 승인을 받아 진행하며, 이 때 반드시 ESG/전략위원회의 사전 검토를 거치도록 규정합니다.

|     |        |                          |      |         |
|-----|--------|--------------------------|------|---------|
| 분류  | ESG 경영 | ESG 기준을 적용한<br>신사업/투자 정책 | 개정일자 | 2021.08 |
| 페이지 | ②      |                          | 개정번호 | 0.1     |

[투자 리스크 관리 거버넌스]



[투자심의위원회 프로세스]

